

## INDONESIA

### ● PENDAHULUAN

Terima kasih atas kepercayaan anda dengan memilih dan menggunakan BLENDER TURBO.

Produk unggulan kami yang memiliki kualitas terbaik dan terjangkau. Produk TURBO ini diciptakan sesuai dengan keinginan anda, memiliki design yang menarik dan material kuat sehingga menghasilkan hasil yang memuaskan.

Sebelum anda menggunakan blender ini bacalah buku petunjuk pemakaian dengan seksama.

### ● GAMBARAN UMUM [ Gbr.1]

- |                              |                          |
|------------------------------|--------------------------|
| A. Sendok                    | J. Tabung Mill           |
| B. Sumbat Penutup            | K. Pisau Mill            |
| C. Bukaan Pada Penutup       | L. Sumbat Penutup 0.75 L |
| D. Tutup Jar                 | M. Tabung gelas 0.75 L   |
| E. Tabung Plastik            | N. Adaptor Gelas         |
| F. Volume Indicator          | O. Tutup Perajang        |
| G. Unit Pisau Tabung Plastik | P. Unit Pisau Perajang   |
| H. Unit Motor                | Q. Mangkuk Perajang      |
| I. Tombol Kecepatan          | R. Unit Sambungan        |
- Pulse
  - 0 [ Off ]
  - Indicator Kecepatan

### ● PETUNJUK KESELAMATAN

Harap dibaca instruksi dibawah ini sebelum menggunakan perangkat ini.

- Selalu sambungkan perangkat kabel listrik yang sesuai dengan voltase / frekuensi dan level tegangan perangkat yang tertera dirating plate perangkat.
- Anak kecil harus diawasi untuk memastikan mereka tidak bermain-main dengan alat ini.
- Jika kabel listrik rusak, harus diganti oleh pusat service Turbo, pusat servis resmi Turbo atau pihak yang berwenang untuk menghindari bahaya.
- Untuk menghindari bahaya konsleting listrik, jangan pernah memasukan atau kabel listrik ke dalam air dan jangan biarkan perangkat kena hujan atau terkena benda cair lainnya.
- Matikan perangkat dan cabut kabel listrik apabila tidak sedang digunakan atau sebelum merangkai dan melepaskan spare part atau sebelum membersihkan perangkat.
- Pastikan bahwa semua perangkat sudah terpasang sempurna.
- Selalu cabut kabel listrik pada saat memindahkan perangkat dari satu tempat ke tempat lain.
- Jangan menyentuh pisau terutama pada saat perangkat digunakan. Pisau ini sangat tajam.
- Jangan sekali -kali memasukkan jari atau benda lain kedalam tabung blender pada saat perangkat digunakan.
- Jangan sekali - kali meninggalkan perangkat yang sedang digunakan tanpa pengawasan.
- Jangan menyentuh tepi tajam tajam pisau pada saat membersihkan karena bisa melukai jari anda.
- Alat ini tidak dimaksudkan untuk anak - anak atau orang dengan cacat fisik, indera atau kecakapan mental yang kurang atau orang yang kurang pengalaman atau pengetahuan kecuali mereka diberikan pengawasan atau pengarahan mengenai penggunaan alat oleh orang yang bertanggung jawab akan keselamatannya.

### ● PERHATIAN

- Cabut steker apabila perangkat tidak digunakan.
- Jangan sekali kali menggunakan aksesoris atau komponen apapun dari produsen lain atau yang tidak secara khusus direkomendasi oleh TURBO. Jika menggunakan aksesoris dari produsen lain **garansi tidak berlaku**.
- Jangan menggunakan tabung blender melampaui batas maksimum dan waktu pengolahan yang ditunjukkan dalam tabel yang ditunjukkan.
- Pastikan tutup tabung blender tertutup rapat dan benar pada saat digunakan.

- Jangan menggunakan tabung gilingan melampaui batas maksimum.

### Medan elektromagnetik

Perangkat ini sudah mematuhi semua standard yang berkenaan dengan medan elektromagnetik, jika ditangani dan digunakan sesuai dengan petunjuk pengguna ini.

### Kunci Pengaman Blender

Blender ini sudah dilengkapi kunci pengaman bawaan, fitur ini memastikan alat ini akan hidup apabila memasang tabung blender beserta tutupnya, gilingan pada unit motor dengan benar. Jika unit terpasang dengan benar maka kunci pengaman bawaan akan berfungsi.

### Sebelum memakai perangkat pertama kali

- Bersihkan dengan seksama bagian- bagian yang akan bersentuhan dengan makanan sebelum alat ini pertama kali digunakan. [ Lihat bab membersihkan].
- Blender adalah alat untuk mencampur dan melembutkan bahan seperti jus buah, minuman campuran dan sup.
- Mencampur bahan makanan seperti adonan kue, mayonese dan panekuk.
- Menghaluskan bahan makanan seperti membuat makanan bayi.

### Menggunakan Blender

- Untuk Model EHM 8035 tabung plastik putar unit pisau blender berlawanan dengan jarum jam pada tabung blender. Pastikan unit pisau terpasang dengan sempurna[ Gbr.2].
- Pasang tabung blender bersama unit pisau yang telah terpasang padanya pada unit motor dan putar searah dengan jarum jam hingga terkunci [ Gbr.4].
- Buka tutup blender dan masukkan bahan yang akan diblender [ Gbr.5 ]. Jangan sekali-kali memasukkan bahan makanan yang suhunya lebih dari 80°C.
- Tutup kembali dengan rapat penutup tabung blender.
- Masukkan sumbat pengisi pada penutup [ Gbr.6].
- Masukkan steker listrik pada terminal stop kontak.
- Putar salah satu tombol untuk menghidupkan blender [ Gbr.7]. Lihat tabel takaran dan kecepatan blender yang dianjurkan pada akhir petunjuk manual ini.
- Jika ingin mengolah dengan cepat putar tombol kearah **pulse** beberapa kali [Gbr. 8]

Tip:

- Agar tidak tumpah jangan memasukkan bahan melebihi batas maximum tabung blender khususnya apabila menggunakan kecepatan yang tinggi.
- Anda bisa menambahkan bahan pada saat blender beroperasi dengan membuka sumbat penutup [ Gbr. 6 ].
- Potong kecil-kecil bahan yang akan diblender untuk dapat hasil yang maksimal.
- Anda dapat menggunakan spatula untuk mengaduk bahan pada saat blender beroperasi.

Lihat tabel blender di akhir petunjuk pengguna ini untuk takaran, kecepatan dan waktu pengolahan yang dianjurkan.

**Jangan biarkan alat beroperasi lebih dari 3 menit setiap kalinya. Jika anda selesai mengolah setelah 3 menit, matikan alat selama satu menit sebelum menjalankannya lagi.**

**Jangan pernah menahan indikator PULSE lebih dari beberapa detik pada suatu waktu putarlah beberapa kali. Jika putaran dilepaskan alat akan mati.**

**Jangan memasukkan jari atau benda lainnya [ misal spatula ] selain sendok yang disediakan pada saat blender bekerja.**

### Menggunakan Sendok

Anda dapat menggunakan sendok untuk menyiapkan resep yang sulit untuk memblender.

- Masukkan bahan untuk diblender [ Gbr.10].
- Tutup penutup tabung blender beserta sumbat penutup dan sendok [Gbr.11].
- Putar salah satu kecepatan untuk menghidupkan alat [ Gbr.7 ].
- Gunakan sendok apabila diperlukan dengan menekan tas bawah atau putar searah / berlawanan dengan arah jarum jam [ Gbr.12].

**Jangan menggunakan sendok apabila penutup terbuka. Maksimal takaran**

### Menggunakan Perajang

Perajang digunakan untuk menghaluskan dan merajang bahan seperti bawang, daging, bumbu, buah, coklat, keju, makanan bayi, dan biji-bijian.

Hati-hati ketika anda memasang dan melepaskan unit pisau, sisi pemotong pisau sangat tajam.

- Masukan unit sambungan ke dalam bagian bawah mangkuk perajang [1]. Putar unit sambungan berlawanan arah jarum jam untuk mengencangkannya [2] [Gbr. 16]
  - Pasangkan mangkuk perajang pada unit motor [1] dan putar searah Jarum jam untuk mengencangkannya [Gbr. 17]
  - Pasang unit pisau perajang ke mangkuknya. [Gbr. 18]
  - Masukan bahan ke mangkuk perajang [Gbr. 19]
- Lihat Tabel dibawah untuk untuk takaran yang dianjurkan.  
Jangan melebihi batas maksimum yang tertera pada gelas gilingan

Maksimal Takaran	
Bahan	Maksimal takaran
Bawang bombai	5-150g
Daging [tanpa lemak, mentah]	5-200g
Bumbu [Mis. patersele]	10-20g
Sayuran/buah [mentah]	75-150g
Coklat	50-75g
Keju [keras]	50-100g
Makanan bayi	100-200g
Biji-bijian [kupas]	25-150g

Tip: Potong dulu bagian yang besar menjadi seukuran 1-2cm

- Pasang penutup pada mangkuk perajang [1] dan putar searah jarum jam untuk mengencangkannya [2] [Gbr. 20]
- Catatan : Pastikan tutup tealh dikencangkan dengan benar sebelum menghidupkan alat.
- Hidupkan alat tersebut.  
Catatan : Perajang bekerja selama beberapa detik. jangan sekali- kali membiarkan beroperasi lebih lama dari beberapa detik.
  - Setelah anda selesai mengolah, matikan alat dan cabut stekernya.
  - Putar perajang berlawanan dengan arah jarum jam [1] dan lepaskan dari unit motor [2] [Gbr. 21].
  - Putar unit sambungan searah jarum jam [1] dan lepaskan dari bagian bawah mangkuk perajang.[2] [Gbr. 22]
  - Lepaskan tutup dan Unit pisau dari mangkuk perajang.
  - kosongkan mangkuk perajang.

### Menggunakan Jar 0.75 L

- Putar unit pisau blender berlawanan dengan jarum jam pada tabung blender. jarum jam pada tabung blender.  
Pastikan unit pisau terpasang dengan sempurna.

- Pasang tabung blender bersama unit pisau yang telah terpasang padanya pada unit motor dan putar searah dengan jarum jam hingga terkunci .
- Buka tutup blender dan masukkan bahan yang akan diblender .  
Jangan sekali-kali memasukkan bahan makanan yang suhunya lebih dari 80°C.
- Tutup kembali dengan rapat penutup tabung blender.
- Masukkan sumbat pengisi pada penutup .
- Masukkan steker listrik pada terminal stop kontak.
- Putar salah satu tombol untuk menghidupkan blender .
- Jika ingin mengolah bahan dengan cepat putar tombol kearah **pulse** beberapa kali .
- Selalu mematikan off apabila membuka penutup .

### Menggunakan Gilingan

Anda dapat menggunakan gilingan untuk menghaluskan dan merajang bahan seperti biji merica, biji wijen, beras, gandum, daging kelapa, kacang-kacangan [berkulit], biji kopi, kacang kedelai kering, kacang polong kering, keju, remah roti, dsb.

Gilingan tidak cocok untuk merajang bahan makanan yang sangat keras seperti biji pala dan es batu

Jangan melebihi batas maksimum yang tertera pada gelas gilingan.

- Masukkan bahan yang diperlukan ke dalam tabung gilingan [ Gbr.13 ].
- Putar gilingan searah dengan jarum jam pada tabung gilingan [ Gbr.14 ].
- Balikkan gilingan yang terpasang dan putar searah jarum jam pada unit motor [ Gbr.15].
- Hidupkan perangkat dan putar knob sesuai dengan kecepatan yang diinginkan.
- Putar posisi OFF jika sudah selesai.
- Untuk melepas gilingan dari unit motor, putar gilingan berlawanan arah jarum jam.

### Membersihkan

Jangan sekali-kali menggunakan sabut gosok, bahan pembersih abrasif atau cairan agresif seperti minyak tanah atau aseton untuk membersihkan alat ini.

Tip:

- Segera bersihkan semua perangkat setelah selesai digunakan.
- Lepaskan semua komponen lepas-pasang sebelum anda member-sihkannya.
- Bersihkan dengan sikat/sabut lembut jika diperlukan.

- Pastikan cabut steker alat.
- Bersihkan unit motor dengan kain yang lembab.

**Jangan sekali-kali mencelupkan unit motor kedalam air atau cairan apa saja. Dan jangan membersihkan unit motor dengan mesin pencuci piring.**

Membersihkan tabung blender dengan cepat

- Isi blender hingga separuh dengan air hangat dan tambahkan beberapa tetes cairan pembersih.
- Putar ke indikator pulse beberapa kali.
- Lepas jar blender, kosongkan dan bilas tabung blender dengan air bersih dibawah keran.

### Penyimpanan

Untuk menyimpan kabel listriknya, gulung pada kumparan dibawah alat [Gbr.16].

### Lingkungan

Jangan membuang alat bersama limbah rumah tangga biasa jika alat sudah tidak bisa dipakai lagi, serahkan ke tempat pengumpulan barang bekas resmi untuk didaur ulang. Dengan melakukannya, berarti anda ikut membantu melestarikan lingkungan [Gbr.17].

### ● Garansi dan servis

Jika anda memerlukan informasi atau mengalami masalah, silahkan kunjungi service center kami yang tercantum dalam kartu garansi.

### ● Pemecahan masalah

Bab ini berisi daftar pertanyaan yang paling sering ditanyakan tentang alat. Jika anda tidak menemukan jawaban dari pertanyaan anda, hubungi consumer care center di negara anda.

Masalah	Solusi
---------	--------

Alat tidak bekerja  
Alat ini dilengkapi dengan sistem pengaman. Alat tidak bekerja jika tabung blender belum dipasang dengan benar pada unit motor atau belum dipasang sama sekali. Periksa apakah tabung blender telah dipasang dengan benar [lihat bab "menggunakan alat"]. Tekan dahulu tombol OFF untuk memastikan alat dimatikan.

Saya tidak tahu apakah yang dapat saya lakukan dengan Indikator PULSE.  
Saat anda memutar ke posisi "PULSE" alat bekerja dalam kecepatan tertinggi sampai anda melepaskannya. Gunakan indikator PULSE jika anda ingin mengontrol sendiri pekerjaan pengolahan, anda juga dapat menggunakan posisi ini untuk pembersihan tabung blender dengan cepat [ lihat bag "pembersihan" ].

Motor menimbulkan bau yang tak sedap pengolahan.  
Hal ini normal alat baru menimbulkan bau tak sedap atau sedikit asap beberapa kali pemakaian pertama. Gejala ini akan berhenti setelah anda menggunakan alat beberapa kali. Jika alat dihidupkan terlalu lama, juga mungkin menimbulkan bau yang tak sedap atau sedikit asap. Dalam hal ini, matikan alat dan biarkan alat dingin dulu selama 60 menit.

Alat berhenti bekerja karena unit pisau terganjal.  
Tekan tombol OFF dan gunakan sendok untuk mengeluarkan bahan yang mengganjal unit pisau. Kami sarankan juga anda mengolah bahan dalam takaran kecil.

Tabung blender bocor  
Matikan alat dan tuangkan keluar bahan. Periksa apakah unit pisau telah dipasang dengan benar.

Tabel ini menunjukkan kecepatan, takaran dan waktu pengolahan yang dianjurkan.

Table blender			
	1	< 750 ml	90 sec.
	2	< 1.000 ml	60 - 90 sec.
	3	< 500 g	60 - 120 sec.
	4	< 1.000 ml	30 - 60 sec.
	5	5x	60-90 sec.

Table Gilingan			
	P	5 - 25g	30 sec.
	P	25 - 75g	30 sec.
	P	5 - 25g	30 sec.
	P	25 - 50g	30 sec.
	P	25 - 75g	10 sec.
	P	20 - 40g	10 sec.

Table Perajang			
	P	50 - 150g	5 - 8 pulses
	P	50 - 200g	5 - 10 pulses
	P	10 - 20g	7 - 10 pulses
	P	75 - 150g	20 - 30 sec.
	P	max. 75g	15 sec.
	P	max. 100g	25 sec.
	P	100 - 200g	30 sec.
	P	25 - 150	30 sec.

Model	Blender EHM 8035
Power	350 W
Voltage	220-240 V~ 50-60Hz

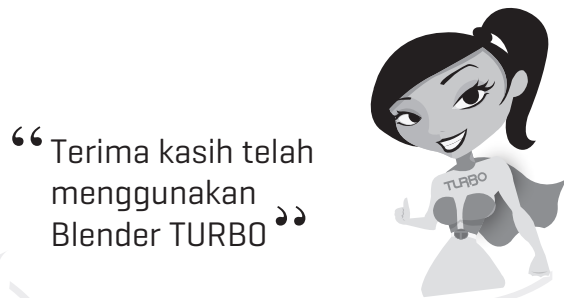
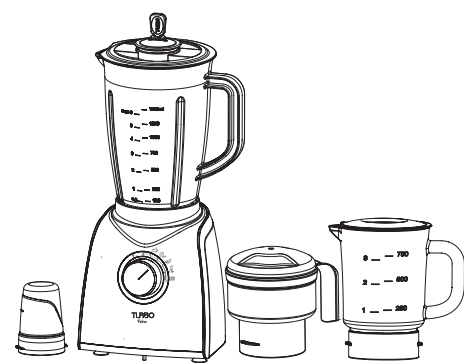
# TURBO

PELUMAT EHM 8035

**TURBO**  
Pelumat  
EHM 8035  
350 W  
220-240 V~  
50-60Hz  
Dibuat di Indonesia

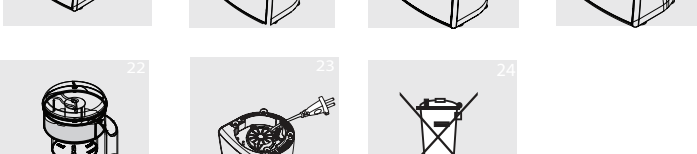
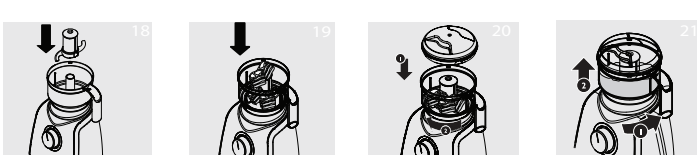
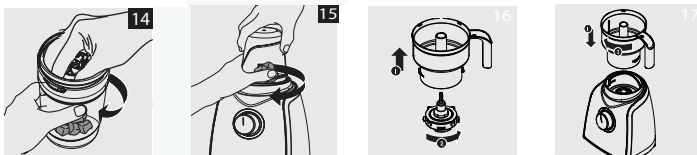
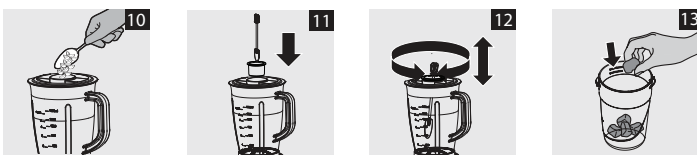
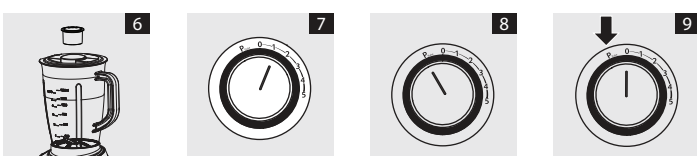
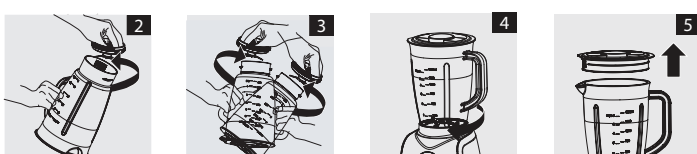
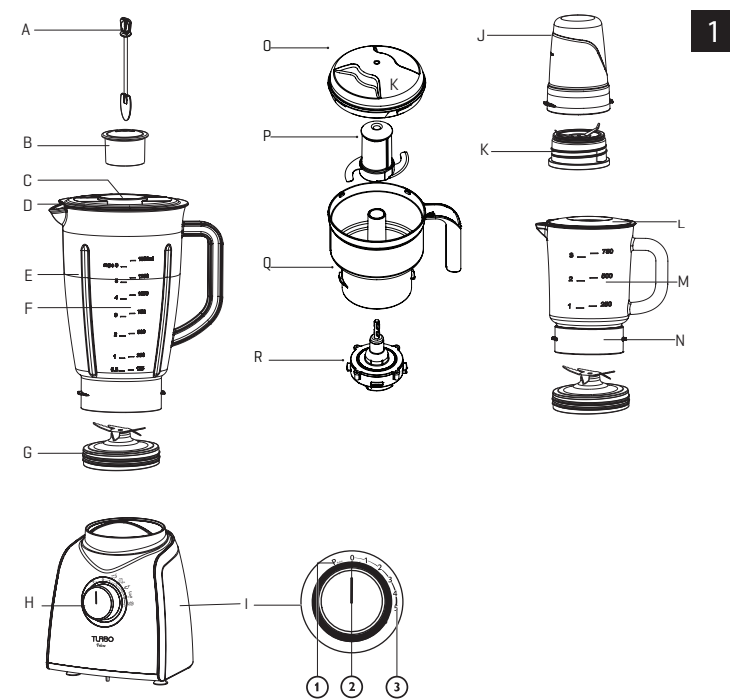
Dibuat di Indonesia oleh:  
PT SELARAS CITRA NUSANTARA PERKASA Tbk.  
Daerah Pasirangin RT 003 RW 004, Pasirangin, Cikarang, Bogor, Jawa Barat  
No. Telp. (021) 8361-1111, 8361-1112  
Kementerian Perdagangan RI Nomor : PMKG.538.11.2020

Diproduksi oleh:



“Terima kasih telah menggunakan Blender TURBO”

Please read these instructions completely before operating the unit  
Bacalah buku petunjuk pemakaian ini dengan teliti sebelum menggunakan



## ENGLISH

### ● INTRODUCTION

Thank you for your trust by choosing and using BLENDER TURBO. Our flagship product that has the best quality and guaranteed. TURBO product is created in accordance with your wishes, have attractive design and strong material with satisfying results. Before using this blender, please read this user manual carefully.

### ● GENERAL DESCRIPTION (Fig.1).

- |                       |                         |
|-----------------------|-------------------------|
| A. Spatula            | J. Mill blade           |
| B. Measuring cup      | K. Mill blade           |
| C. Opening In Lid     | L. Jar lid Glass 0.75 L |
| D. Jar Lid            | M. Glass Jar 0.75 L     |
| E. Plastic Jar        | N. Adaptor              |
| F. Volume Indicator   | O. Chopper lid          |
| G. Blender blade unit | P. Chopper blade unit   |
| H. Motor unit         | Q. Chopper bowl         |
| I. Speed Button       | R. Coupling unit        |
| 1. Pulse              |                         |
| 2. 0 [ Off ]          |                         |
| 3. Speed Indicator    |                         |

### ● SAFETY INSTRUCTION

Please read the following instructions before using the appliances.

- Always connect the power cord that corresponds to the voltage/frequency and voltage levels indicated appliance on the rating plate appliance.
- Children should be supervised to ensure that they do not play with appliance.
- If the power is damaged, it must be replaced by Turbo service center, authorized service center Turbo or the competent authorities in order to avoid danger.
- To avoid the danger of electrical short circuit, never put electrical cords into the water and do not leave the appliance exposed to rain or other liquids.
- Turn off the appliance and unplug the power cord when not in use or before cleaning the appliance.
- Make sure that all the appliances are already installed perfectly.
- Always unplug the power cable when moving the appliance from one place to another.
- Do not touch the blades, especially when the appliance is used. The blades are very sharp.
- Never reach into the jar with your finger or an object while the appliance is operating.
- Never let the appliance operate unattended.
- Do not touch the cutting edges of the blades when you clean the blade unit. It could easily cut your fingers.
- This appliance is not intended for use by persons (Including children) with reduced physical, sensory or mental capabilities, or lack of experience and knowledge, unless they have been given supervision or instruction concerning use of the appliance by a person responsible for their safety.

### ● CAUTION

- Unplug the appliance when not in use.
- Never use any accessories or parts from other manufactures or that TURBO does not specially recommend. If you use such accessories or parts, your guarantee becomes invalid.
- Do not exceed the maximum quantities and processing times indicated in the table.
- Always make sure the blender lid is closed properly.
- Never fill the blender jar with ingredients hotter than 80°C.
- Do not exceed Mill with maximum quantities.

### ● Electromagnetic Fields

This appliance complies with all standards regarding electromagnetic fields (EMF), if handled properly and according to the instructions in this user manual, the appliance is safe to use based in scientific evidence today.

### ● Blender Safety lock

Turbo Blender is equipped with a built in safety lock, this feature ensures that you can only switch on the appliances if you have properly assembled the blender jar or mill on the motor unit.

If the Jar is correctly assemble, the build in safety lock will be unlocked.

### ● Before first use

- Toughly clean the parts that come into contact with food before use the appliance for the first time. ( see chapter 'Cleaning' ).
- Blender is intended for blending fluids e.g fruit Juice, mixed drinks and soup.
- Mixing ingredient e.g dough, mayonnaise, and pancake.
- Pureeing cooked ingredient, e.g for making baby food.

### ● Using the blender

- Screw the blender blade unit **Counter clock wise** for EHM 8035 into the bottom of the blender jar. Make sure knife unit assembled correctly ( Fig.2 ).
  - Mount blender Jar into the motor unit and turn it clockwise until it lock position. ( Fig.4).
  - Open the jar lid and put the ingredients in the jar blender. Never fill the blender jar or Mill with ingredient hotter than 80°C ( Fig.5 ).
  - Close the lid tightly back to the blender jar.
  - Insert the measuring cup into the lid ( Fig.6).
  - Put the mains plug in the wall socket.
  - Switch the knob to turn on the blender ( fig.7 ).
- See the blender table at the end of this user manual for the recommended quantities, speeds, and processing times.
- If you want to process ingredients very briefly, press the pulse button several times ( fig.8).
  - Always press the off button before you open the lid ( fig.9).

### ● Tips:

- To prevent spillage, do not put more than maximum capacity of liquid in the blender jar, especially when you want to process at high speed.
  - You can use the opening in the lid to add ingredients while the appliance is operating ( fig.10).
  - Cut solid ingredients into smaller pieces before you put them in the blender for maximum result.
  - You can use spatula for stir ingredient when the blender operated.
- See the blender table at the end of this user manual for the recommended quantities, speeds and processing times.

Do not let the appliance run for more than 3 minutes at a time. If you have not finished processing after 3 minutes, switch off the appliance for one minute before you let it operate again.

Never hold The pulse switch more than a few second at a time, rotate it several times. When you release the switch, blender stop operating.

**Never reach into the jar with your fingers or an object (except the spatula provided) while the blender is operating.**

### ● Using Spatula

You can use the spatula to prepare smoothies and other recipes that are difficult to blend.

- Put the ingredient in the blender jar.
- Close the lid and insert measuring cup and spatula into the jar though the opening in the lid ( Fig.11).
- Switch of the speed button to switch on the appliance.
- Use spatula when needed. Move it up and down or lock/anti clock-wise for thorough blending ( Fig.12 ).

### ● Using the chopper

The chopper is intended for chopping ingredients such us unions, meat, herbs, fruits, chocolate, firm cheese, baby food and nuts.

**Be careful when you place or remove the blade unit, the cutting edges are very sharp.**

- Insert the coupling unit into the bottom of the chopper bowl (1). Turn the coupling unit anti clockwise to fix (2) (Fig. 16).
- Place the chopper bowl on motor unit (1) and turn it clockwise to fix it (2) (Fig 17).
- Place the blade unit into the chopper bowl. (Fig. 18).
- Put the ingredients in the chopper bowl (Fig. 19).

See the table below for recommended quantities indicated in the table

Maximum quantities	
Ingredient	Max.quantities
Onions	5-150g
Meat ( lean, uncooked )	5-200g
Herbs(eg. parsley)	10-20g
Vegetables/fruit (uncooked)	75-150g
Chocolate	50-75g
Cheese (firm, crustless)	50-100g
Baby food	100-200g
Nuts (shelled)	25-150g

Tip: Precut large pieces of food into pieces of 1-2cm

- Put the lid on teh chopper bowl (1) and turnit clockwise to fix it (2) (Fig. 20).  
Noted : Make sure the lid is fixed properly before you switch on the appliance.
- Switch on the appliance.  
Noted : If tgh appliance shakes because the food is not distributed evenly, put your hand on the chopper lid.
- Whwn you have finished chopping, switch off the appliance and unplug it.
- Turn the chopper anticlockwise (1) and remove it from motor unit (2) (Fig. 21).

**Always remove the chopper from the motor unit before you empty the chopper bowl**

- Turn the coupling unitcounterclockwise (1) and remove it form the bottom of the chopper bowl (2) (Gbr. 22).
- Remove the lid and the blade unit from the chopper bowl.
- Empty the chopper bowl.

### ● Using Jar 0.75 L

- A. Screw the blender blade unit **Counter clock wise** into the bottom of the blender jar. Make sure knife unit assembled correctly .
- Mount blender Jar into the motor unit and turn it clockwise until it lock position.
- Open the jar lid and put the ingredients in the jar blender. Never fill the blender jar or Mill with ingredient hotter than 80°C .
- Close the lid tightly back to the blender jar.
- Insert the measuring cup into the lid .
- Put the mains plug in the wall socket.
- Switch the knob to turn on the blender .

### ● Using the Mill

You can use the mill to grind and chop ingredients such as pepper seeds sesame seeds, rice, wheat, cocunut flesh, peanut, coffee beans, dried soy beans, dried peas, cheese, bread crumbs, etc.

**The mill is not suitable for chopping very hard ingredients like nutmeg and ice cube.**

**Do not exceed the maximum level indicated on the mill bowl.**

- Put the ingredients in the mill beaker ( fig.13).
- Screw the mill blade unit clockwise onto the mill beaker ( fig.14 ).
- Turn the assemble mill upside down and screw it clock wise onto the motor unit (fig.15).
- Switch on the appliance and screw the knob for speed.
- When you finished processing, switch to OFF position.
- To remove the mill from the motor unit, turn the mill anticlockwise.

### ● Cleaning

**Never use scouring pads, abrasive cleaning, agents or aggressive liquids such as petrol or acetone to clean the appliance.**

### ● Tips:

- Cleaning the appliance and its parts is easiest immediately after use.
- Make sure the appliance is unplugged before cleaning.
- Clean the appliance with a brush/cloth if needed.

- Make sure the appliance is unplugged.
- Clean the motor unit with a moist cloth.

**Never immerse the motor unit in the water or any other liquid.**

**Do not clean the motor unit in the dishwasher.**

### ● Cleaning the blender jar quickly

- Fill the blender halfway with warm water and add few drops of washing -up liquid.
- Turn the pulse position a few times.
- Detach the blender jar, empty it and rinse it under the tap.

### ● Storage

To store the main cord, wind it round the reel in the bottom of the appliance. (fig.16).

### ● Environment

Do not throw away the appliance with the normal household waste at the end of its life, but hand it in at an official collection point for recycling by doing this you help to preserve the environment ( fig.17).

### ● Guranteee and service

If you need service or information or if you have a problem, please visited our service center on the gurantee card.

### ● Troubleshooting

This chapter lists the question most frequently asked about the appliance. If you can't find the answer to your question, contact the customer care centre.

Problem	Solution
The appliance doesn't work	Blender is equipped with a build in safety lock. This appliance doesn't work if the blender jar has not been assembled properly. ( see chapter "using the Blender") switch to off button to make sure the appliance switched off.

I don't know what i can do with the "PULSE"

When you switch "PULSE" position the appliance operates at its highest speed until you release the button.

The produces an unpleasent smell during processing.

it is normal for a new appliance to give off an unpleasent smell or emit some smoke the first time you use it. This phenomenon stops after you have used appliance a few times. If the appliance has been switched on too long, it may also give off an unpleasent smell or emit some smoke in this smoke in this case, switch off the appliance and let it cool down for 60 minutes.

The appliance stopped operating because the blade unit is blocked

Switch the off buttun and use a spatula to dislodge the ingredients that block the blender blade unit. We also advice you to process a smaller qty.

The blender jar leaks.

Switch off the appliance and pour out the ingredients. Check if blade unit is assembled correctly.

The shows recommend speed, qty and processing time.

Blender Table			
	1	< 750 ml	90 sec.
	2	< 1,000 ml	60 - 90 sec.
	3	< 500 g	60 - 120 sec.
	4	< 1,000 ml	30 - 60 sec.
	5	5x	60-90 sec.

Mill Table			
	P	5 - 25g	30 sec.
	P	25 - 75g	30 sec.
	P	5 - 25g	30 sec.
	P	25 - 50g	30 sec.
	P	25 - 75g	10 sec.
	P	20 - 40g	10 sec.

Chopper table			
	P	50 - 150g	5 - 8 pulses
	P	50 - 200g	5 - 10 pulses
	P	10 - 20g	7 - 10 pulses
	P	75 - 150g	20 - 30 sec.
	P	max. 75g	15 sec.
	P	max. 100g	25 sec.
	P	100 - 200g	30 sec.
	P	25 - 150	30 sec.

Model	Blender EHM 8035
Power	350 W
Voltage	220-240 V~ 50-60Hz

